

Foroyisk trælist



Ole Jakob Nielsen í sýningarbásnum

Á sýningu handverksfólks í Laugardalshöllinni dagana 22. ó25. apríl s.l. kom ágætur gestur frá Færeyjum, snaggaralegur, vinnugjarnlegur. Brá fyrir sig ýmsum tungumálum eftir því hvernig hann var ávarpaður.

Ole Jakob Nielsen trérennismiður og handmenntakennari var með sölubás á sýningunni. Óli sýndi rennda lampaskerma úr Færeyskum viði bæði hlin og reyni. Skermarnir voru í ýmsum stærðum, vel gerðir bæði hvað varðaði form og rennsli. Óli hefur sérhæft sig í að renna mjög þunnt, en veggþykkt skermanna er á milli 2 ó3 mm. Viðarlínur og form komu vel í gegnum viðinn þegar ljósið lýsir í gegn. Stjórn félagsins átti ánægjulega kvöldstund með Ola og konu hans og vonumst við til að sjá hann aftur síðar. Heimilisfang Ola er FO-335 Leynar sími 42 10 77. Netfang <http://review.fo/text/old/træ.htm> RS/TBO

Fréttabréf Félags trérennismiða á Íslandi-3. tbl. 5. árg. Sept. 1999.

Ábm. Trausti B. Óskarsson og Reynir Sveinsson Faxatúni 36, 210 Garðabæ. Sími 565 8588. Endurprentun leyfð sé heimildar getið. Uppsetning TBÓ/RS.



FÉLAG TRÉRENNISMIÐA Á ÍSLANDI

Fréttabréf

3. tbl. 5. árg. sept.

ÁGÆTU FÉLAGSMENN !

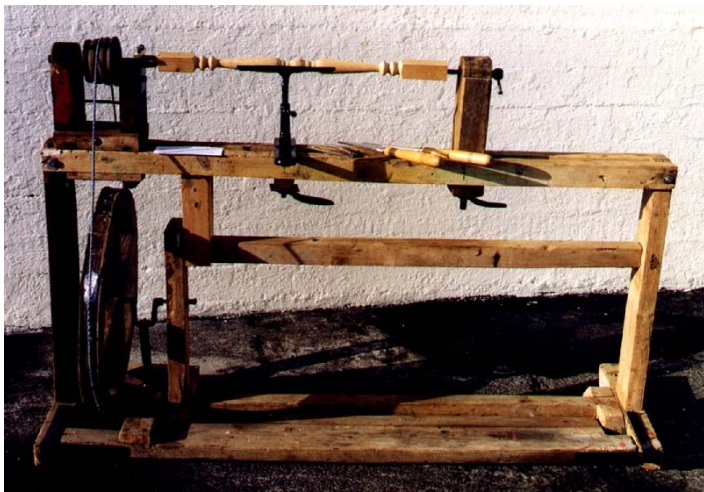
Næsti félagsfundur 25. sept. kl. 10.

Senn líður að fyrsta fundi félagsmanna í Skipholtinu. Eins og áður verða þeir haldnir síðasta laugardag hvers mánaðar í sept., okt. og nóv. **Stjórnin vill heyra frá félagsmönnum um efni fundanna** svo ekki verði um of miklar endurtekningar að ræða. Komið með tillögur um verkefni fundanna, ekki má ætla stjórnarmönnum einum að hafa frumkvæði fyrir félagsmönnum.



Frá félagsfundi í mars s.l. Glatt á hjalla. Félagsmenn ræða málin í kaffihléi.

RENNIBEKKUR Í GARÐINUM



TRÉRENNIBEKKUR FRÁ ÞVÍ FYRIR ALDAMÓT 1900.

Á Byggðasafni Gerðahrepps er að finna gamlan rennibekk sem menn ættu að skoða á ferðum sínum um Suðurnes. Ritarar fréttabréfsins hittu að máli safnvörðinn Ásgeir Hjálmarsson sem leyfði okkur að mynda bekkinn og gaf okkur eftirfarandi upplýsingar:

Eigandi hans var Guðjón Björnsson f. 3. des. 1876 d. 16. mars 1961. Guðjón fluttist í Garðinn frá Vöðlavík árið 1903 og bjó að Réttarholti. Hann lærði á sínum tíma trérennismíði.

Guðjón smíðaði meðal annars rokka, flaggstangir, hillur og fl. Þá gerði hann einnig við ýmsa hluti í þessum rennibekk fyrir fólk. Hann stundaði líka sjósókn.

Ef félagsmenn hafa hugmynd um gömul tæki og áhöld sem tengjast trérennismíði vinsamlegast látið ritstjórn vita. RS/TBÓ

SÝNING Í LAUGARDALSHÖLLINNI.

Á vorsýningu í Laugardalshöllinni 22. 625. apríl s.l. mátti sjá 4 sýningarbása með renndum trémunum. Jóhann frá Akureyri fyllti hillur og borð með ýmsum munum og er ljóst að hann hefur nýtt frístundir sínar vel miðað við það magn sem hann sýndi. Eins og fram kemur á öðrum stað í blaðinu var Oli frá Færeyjum á staðnum. Trausti B. Óskarsson var með í sýningarbás Gallery Hnoss. Þá sýndu saman í bás Kristján Heiðberg, Steinunn Steinarsdóttir og Reynir Sveinsson



Talið er að 12 til 14 þúsund manns hafi komið í höllina sýningardagana. Ekki var um að ræða mikla sölu á öðru en ódýrum hlutum svo sem pennum, lyklakippum, bókamerkjum og o.s.frv. Hinsvegar komust á ýmiss sambönd og ekki var ósjaldan u c i v " ö " j g h w t " À " i g t v " g v v c . " g t v " À Sýnendur höfðu alla vega gaman og gagn af þessari sýningu. Félagið var með rennibekk í andyrrinu og skiptust nokkrir félagsmenn á að sýna rennsli. Á annan tug nýrra félagsmann bættust í félagið á sýningunni.

VORSÝNING FÉLAGSMANNA.

Fyrirhuguð vorsýning félagsmanna féll því miður niður vegna ónógrar þátttöku. Aðeins hafði einn skráð sig fyrir utan stjórnarmenn.

Stjórnin taldi ekki fært að stofna til sýningar þar sem stjórnarmenn væru nánast einir um hituna. Til stóð að bjóða Ola frá Færeyjum sem gest sýningarinnar. Félagsmenn verða að standa sig betur næst. Sýningar eiga að hvetja félagsmenn til dáða og kynna starfið útávið.

HVAÐ SÝNIR MYNDIN?



Já, getur þú sagt til um hvað myndin sýnir? Tveir menn eru að vinna við vélina. Getur einhver upplýst hvað verið er að vinna við? Sendið svar til ritstjórnar. Dregið verður úr réttu svari á félagsfundum í okt. n.k. **Verðlaun er rennijárn Frá Gylfa E.Sigurlinnasyni Hólshrauni 7, Hafnarfirði.**

Sýnishorn af gömlum rennibekkjum. Hér sést hvernig smíðaðar voru ýmsar útgáfur þegar verið var að þróa þessi tæki. Sjáið hvernig bekkirnir eru knúnir áfram.



VORFERÐ FÉLAGSMANNA TIL HÚSAVÍKUR



Nokkrir ferðafélagar staddir í verksmiðju ALDINS á Húsavík að bygja sig upp af hráefni. Öllum er kunnugt um afdrif fyrirtækisins eftir þessa heimsókn. Félagsmenn fóru sína árlegu vorferð norður í land. Komið var við á Akureyri, Húsavík, Þóroddstöðum og víðar. Ferðinni verður gerð nánari skil í næsta fréttabréfi.

sími og fax 555 1212

Rennibekkir
Rennijárn
Útskurðarjárn
Patrónur
Pennæfni

Hjá Gylfa

Hólshrauni 7- 220 HF

NOVA

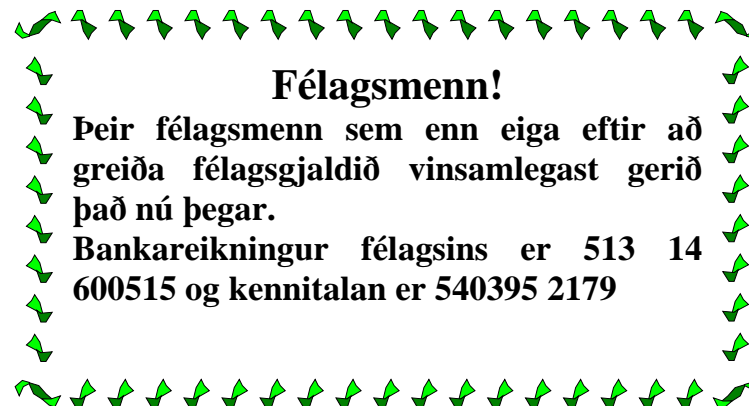
FRÁ FÉLGSFUNDUM.



Ásmundur Guðsteinsson upptöður kppkpiö " 0 g 0 c 0 u 0 " o » v c yfir trémót. Þessi aðferð er notuð við smíði bikara, skála, skerma, kertavasa o.s.frv. Áhöld til þessara nota eru nú fáanleg hér á landi.



Kristján Heiðberg sýndi aðferð við að forrenna skálar, þurka og renna síðan endanlega. Efniviðurinn var aðallega reka- viður.



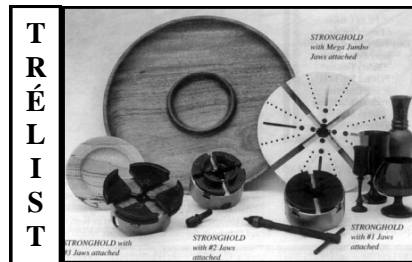
Félagsmenn!

Þeir félagsmenn sem enn eiga eftir að greiða félagsgjaldið vinsamlegast gerið það nú þegar.

Bankareikningur félagsins er 513 14 600515 og kennitalan er 540395 2179

ONEWAY & STRONGHOLD PATRÓNUR

Kanadískar gæðapatrónur frá ONEWAY fást á flestar gerðir trérennibekkja. Skrúfaður, kónískur botn með gengjum og er því hægt að nota eina patrónu á mismunandi bekki með því að eiga auka botna. Patrónum fylgir standard festing (kjaftur) og að sjálfsögðu gengjubotn.



Margar stærðir af aukafestingum (kjöftum). Lítil óstór óJUMBO diskur og á Stronghold er einnig hægt að fá MEGA JUMBO disk. JUMBO má nota jafnt á kringlótt sem og aflagað rennsli. At- j w i k A " c " h ^ a u v " 3 1 4 ö " q i " 3 ö " f t k h q f f c gengjum á rennibekknun þegar ekki þarf að skrúfa patrónuna af þegar rennt er á milli odda. Það sparar einnig tíma. Flestar aðrar vörur til trérennismíða!

Engjateigi 17,

3 2 7 " T g { m l c x ¶ m 0 " " U ¶ • k " 1 " h c z

VINNUFUNDUR

Á vinnufundinum 25. sept. n.k. verður farið yfir helstu atriði varðandi smíði fundahamars. Komið með sýnishorn með ykkur á fundinn. Lofið félögunum að sjá ykkar form. Sennilega hefur notkunn fundahamra minnkað mikið nú hin síðari ár. Fundahamar er tilvalin til gjafa fyrir félagasamtök og fyrirtæki. Þá vantar ritstjórn myndir af renndum gripum fyrir fréttabréfið. Þeir sem ekki geta sótt fundina sendið ritstjórn myndir af smíðagripum ykkar til birtingar í fréttabréfinu.



Handverkfæri og tæki til frístundavinnu

DREMEL rafmagnsverkfæri, fræsari, slípivél, sög og fl.

FOREDOM útskurðarfræsasarar fyrir tré og skartgripasmíði.

PRIMEX USA klukkuverk, loftvogir, rakamælur, hitamælur og fl.

MULTISTAR patrónur og fylgihlutir fyrir trérennibekki.

BRENN PETER brennipennar með hitastilli.

DASTRA útskurðarjárn frá Þýskalandi.

Föndurbækur og myndbönd í úrvali.

INGÞÓR HARALDSSON HF.
Hamraborg 7-200 Kópavogi
Sími / fax 554 4844

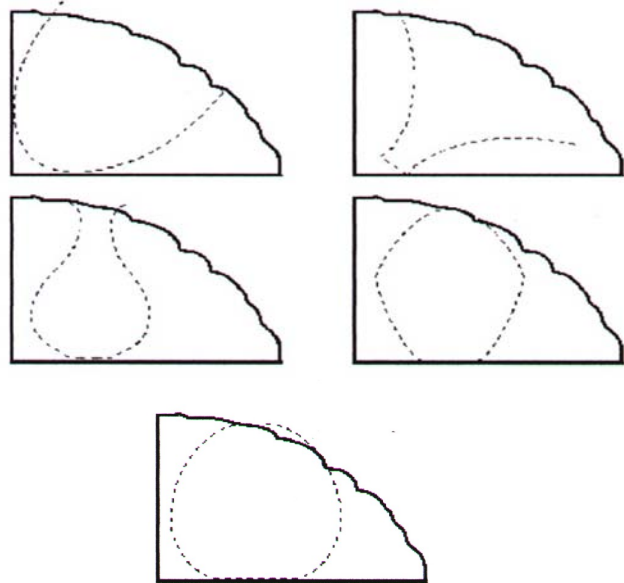
LERKI

Lerkið er stundum kallað barfellir vegna þess, að það fellir barrið á haustin. Kjarninn er rauðbrúnleitur en risjan miklu ljósari. Árbaugaskilin eru greinileg. Til eru margar tegundir og skulu hér nefndar þrjár: Evrópu-lerki, síberísktlerki og amerísktlerki, sem venjulega er m c n n c " ö v c p o c t c e m ö 0 " " X k w t " n g feitur og þess vegna endingargóður og verst vel fúa. Rómverjar byggðu mikið úr lerki. Sagt er að margar byggingar í Feneyjum hvíli á margra alda gömlum lerkistólpum. Í Póllandi eru 300-500 ára gömul hús úr lerki. Englendingar telja það besta mjúkviðinn, sem þar vex. Hafa þeir aukið mikið lerkirækt á síðari árum. Hentugur viður í yfirbyggingar á skip, trébrýr, bryggjur, járnbrautarbita, símastaura, útihurðir o. fl. Var áður notaður mikið í sigluté á stærri skipum. Lerkið er ekki hentugur innanhúsviður vegna þess, að því hættir við að verpast, ef það fullþornar. Hér hefur oft rekið síberískt lerki og var það venjulega nefnt rauðviður, eins og sembrafuran. Lerkið er talið með bestu barrviðartregundum, en þar sem óvíða eru samfelldir lerkiskógar, er það miku sjaldgæfara en æskilegt væri. Byrjað var að gróðursetja síberískt lerki hér á landi um síðust aldamót. Hefur ræktun þess heppnast sæmilega og mjög vel sumstaðar. T.d. Hefur lerkitré á Hallormsstað ná 11 metrum á 27 árum. Lerkið er eitthvert besta efni, sem unnt er að fá í girðingarstaura. Besta tepentína er unnin úr lerki. Ameríska lerkið eða tamarack er kvistalaust og talið gefa lítið eftir góðri eik um endingu og styrkleika.

Úr bókinni Viðarfræði eftir Björn H. Jónsson, með leyfi Iðnskólaútgáfunnar.

NÝTING VIÐARBÚTA

Hér eru nokkrar hugmyndir hvernig best má nýta viðarbúta. Myndirnar eru fengnar af netinu úr fréttabréfi Newsletter TWNC frá apríl 1994 gerðar af Bill Johnston. Eins og sjá má eru ýmsir möguleikar í stöðinni, en hér er verið að nýta fjórðung úr trjából sem er að vísu frekar fátítt hjá okkur.



RENNIBEKKUR

Óska eftir að kaupa notaðann rennibekk. Vin-samlegast hringið í Sigurbjörn sími 565 8729.

ROKKUR

Eftirfarandi upplýsingar um nafngiftir á rokkhlutum eru fengnar frá Sverri Vilbergssyni í Borgarnesi. En eins og áður hefur komið fram í fréttabréfi félagsins hefur Sverrir rennt rokka í mörg ár.

Heiti hluta:

1. Nagli
 2. Heil brúða
 3. Þrúguhjarta
 4. Brúða
 5. Biti
 6. Þverslá
 7. Framstandari
 8. Framstandari
 9. Hjól
 10. Reimar
 11. Geisli
 12. Hjólmóðir
 13. Hjólgaddur
 14. Hjóltappi
 15. Blökk
 16. Dútré
 17. Í hlaupastelpu
 18. Smali
 19. Fætur
 20. Fótafjalarás
 21. Rokknál
 22. Bóla
 23. Baulutré
 24. Vængur
 25. Rokkþipa
 26. Snælduleggur
 27. Hjólkerling
 28. Snælduhöfuð
- Ofangreindir hlutir rokksins hafa mörg önnur nöfn.

FRÆÐSLUEFNI

Félagsmenn! Munið myndböndin sem eru í umsjón **Sigurjóns Kristjánssonar í síma 553 2367.**